

W przypadku pytań lub wątpliwości skontaktuj się z najbliższym specjalistą BHP lub wejdź na: [www.skanska.pl/bhp](http://www.skanska.pl/bhp), [one.skanska/bhp](mailto:one.skanska/bhp)

## Prace tymczasowe

# 16.2

Standard pracy

Standard ten:

- zawiera wymagania wynikające z prawa i norm polskich oraz wewnętrznych uregulowań Skanska S.A.
- jest obligatoryjny dla wszystkich jednostek Skanska S.A.
- pomaga zapewnić bezpieczne i skuteczne praktyki podczas prac.

**Standard ten zawiera minimum wymagań, jakie należy spełnić dla zapewnienia bezpieczeństwa podczas prac tymczasowych.**

**Prace tymczasowe są prowadzone na budowach w ramach robót stałych o określonym zakresie. Ich wykonanie warunkuje realizację zadania zgodnie z przyjętą technologią, harmonogramem, sztuką budowlaną i zasadami bezpieczeństwa. Do prac tymczasowych zaliczamy także czynności związane z usuwaniem usterek powstałych w trakcie robót stałych. Systemy, metody i oprzyrządowanie stosowane podczas prac tymczasowych generują wysokie zagrożenia, które są często przyczyną poważnych wypadków, w tym śmiertelnych.**

### A. Wstęp

1. Prace tymczasowe dotyczą w szczególności robót prowadzonych z wykorzystaniem:
  - rusztowań do wykonywania prac na wysokości, utrzymywania ludzi, materiałów i sprzętu
  - podestów ruchomych: wiszących, przejezdnych i samojezdnych
  - systemów szalunkowych do ścian i płyt
  - systemów szalunkowych do wykonywania konstrukcji betonowych na miejscu wbudowania
  - systemów wsporczych do ścian głębokich wykopów
  - systemów wsporczych konstrukcji mostów, wiaduktów i innych obiektów inżynierskich
  - platform roboczych dla ciężkich maszyn samojezdnych, w tym żurawi i wiertnic do palowania
  - systemów do bliskiego transportu pionowego, wykonywanego za pomocą montowanych na budowach i eksploatowanych okresowo żurawi, dźwigów budowlanych, wind towarowych i osobowo-towarowych
  - systemów do pracy na wodzie lub z wody.

### B. Działania przed rozpoczęciem robót

1. Prace tymczasowe muszą być prowadzone pod nadzorem doświadczonych i wykwalifikowanych osób, posiadających wiedzę z zakresu BHP.
2. Należy dokładnie sprawdzać kompetencje powyższych osób.

3. Wszyscy pracownicy zatrudnieni przy pracach tymczasowych muszą posiadać wymagane kwalifikacje zawodowe i zdrowotne. Powinni być także przeszkoleni w dziedzinie BHP adekwatnie do zakresu prowadzonych prac oraz zapoznani z **Oceną Ryzyka dla Zadania**.
4. Maszyny, urządzenia, narzędzia i sprzęt pomocniczy stosowane do prac tymczasowych powinny być sprawne technicznie oraz posiadać wymagane certyfikaty. Osoby je obsługujące muszą posiadać wymagane uprawnienia i badania lekarskie.
5. Pracowników zatrudnionych w warunkach zagrożeń wynikających z **Oceny Ryzyka dla Zadania** należy wyposażać w odpowiednią odzież, obuwie i sprzęt ochronny, zgodnie ze standardami szczegółowymi: **„20.5 Odzież i obuwie”** i **„20.4 Osobiste – sprzęt i ochrony indywidualne”**. Należy ich także zapoznać z zasadami ich stosowania.
6. Roboty szczególnie niebezpieczne należy prowadzić w minimum dwuosobowej obsadzie. Ponadto, trzeba zadbać o środki techniczno – organizacyjne zapewniające bezpieczeństwo na stanowiskach pracy oraz skuteczną asekurację i ewakuację w przypadku wystąpienia takiej potrzeby.
7. Roboty szczególnie niebezpieczne można rozpocząć jedynie po uzyskaniu pisemnego zezwolenia wydanego przez kierownika budowy.
8. Prace tymczasowe należy prowadzić na podstawie projektu określającego położenie instalacji i urządzeń tak podziemnych, jak i napowietrznych, które mogą znaleźć się w zasięgu prowadzonych robót.



Rys. 1 Prace na rusztowaniach jezdnych



Rys. 2 Prace na pomostach roboczych

9. Podstawowym dokumentem w zakresie BHP, niezbędnym do rozpoczęcia i prowadzenia prac tymczasowych jest **Instrukcja Bezpiecznego Wykonywania Robót (IBWR)** dla konkretnego zadania.
10. IBWR należy opracować korzystając z **Planu Bezpieczeństwa, Ochrony Zdrowia i Środowiska (Plan BOZiŚ), Oceny Ryzyka dla Zadania** oraz projektu wykonawczego dla konkretnego rodzaju robót.
11. Do sporządzenia **Oceny Ryzyka dla Zadania** konieczne jest ustalenie wszystkich zagrożeń, jakie mogą wystąpić w procesie prowadzenia prac tymczasowych.
12. Miejsca niebezpieczne należy ogrodzić i oznakować poprzez umieszczenie tablic z napisami ostrzegawczymi.
13. Planując pracę w sąsiedztwie linii energetycznych należy uwzględnić wymogi zawarte w standardzie szczegółowym „4.4 Praca w sąsiedztwie linii energetycznych”.

### C. Działania podczas prowadzenia robót

1. Podczas prac prowadzonych na wysokości, wszędzie tam, gdzie pozwalają na to warunki lokalne, należy w pierwszej kolejności stosować rusztowania robocze zamiast drabin. Ma to na celu zapewnienie pracownikom pracy zgodnej z zasadami ergonomii i większego poziomu bezpieczeństwa.
2. Montaż lub demontaż rusztowań systemowych, gdy wymiary siatki konstrukcyjnej są jednoznacznie narzucone poprzez wymiary elementów rusztowania, należy wykonywać na podstawie dokumentacji techniczno-ruchowej.
3. Montaż lub demontaż rusztowań niesystemowych, gdy wymiary siatki konstrukcyjnej nie są jednoznacznie narzucone przez ściśle powiązane z tymi elementami części złączne, należy wykonywać na podstawie opracowanego projektu montażu lub demontażu.
5. Prace na rusztowaniach należy planować, przygotowywać i prowadzić w oparciu o zapisy standardu szczegółowego „2.2 Rusztowania” (Rys. 1).
6. Pomosty robocze jako tymczasowa konstrukcja (pomosty robocze deskowań, konsole wiszące) muszą być zmontowane i eksploatowane na podstawie dokumentacji techniczno-ruchowej deskowania.
7. Pomosty robocze jako tymczasowa konstrukcja mogą być użytkowane po dokonaniu odbioru przez kompetentną osobę, upoważnioną przez kierownika budowy. Kopia protokołu powinna być wywieszona na pomoście roboczym.
8. Prace na pomostach roboczych należy planować, przygotowywać i prowadzić w oparciu o zapisy standardu szczegółowego „2.3 Pomosty robocze” (Rys. 2).
9. Drabiny można stosować jedynie wtedy, gdy praca przy ułożeniu ciała w jednej pozycji ma trwać nie dłużej niż 30 minut.
10. Drabiny można używać jedynie do pracy lekkiej, kiedy ciężar przenoszony przez człowieka nie przekracza 10 kg.

11. Drabiny stosujemy, gdy możliwe jest utrzymanie trzech punktów kontaktu (ręce i stopy) w pozycji roboczej.
12. Prace na drabinach należy planować, przygotowywać i prowadzić w oparciu o zapisy standardu szczegółowego „2.4 Drabiny” (Rys. 3).

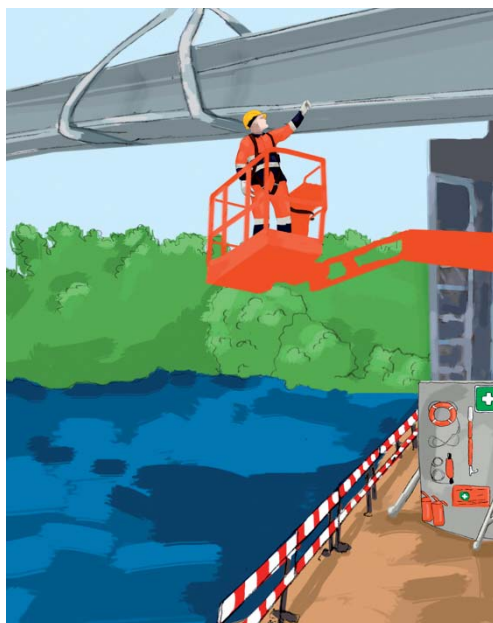


Zachowanie prawidłowe

Zachowanie nieprawidłowe

Rys. 3 Prace na drabinach

13. Wszystkie podnośniki służące jako urządzenia do wykonywania prac na wysokości podlegają dozorowi technicznemu.
14. Kosze lub platformy robocze podnośników muszą być wyposażone w stabilny, stały system zabezpieczeń przed upadkiem z wysokości w postaci balustrad.
15. Prace na ruchomych podestach roboczych należy planować, przygotowywać i prowadzić w oparciu o zapisy standardu szczegółowego „2.5 Podnośniki”.
16. Prace ziemne w głębokich wykopach należy odpowiednio zabezpieczać. Jedną z możliwości jest zastosowanie trwałych obudów ścian głębokich wykopów, zgodnie z parametrami zamieszczonymi w dokumentacji technicznej, określającymi maksymalne parcie gruntu na ścianę.
17. Prace ziemne w głębokich wykopach należy wykonywać w oparciu o standard szczegółowy „3.3 Obudowy ścian, szalunki, zabezpieczenia”.
18. Prace przy użyciu żurawi należy wykonywać w oparciu o standard szczegółowy „11.3 Żurawie, żurawiki, dźwigi, windy, suwnice”.
19. Stanowiska pracy usytuowane w bezpośredniej bliskości wody oraz nad taflą wody należy wyposażyć w koła ratunkowe z linkami i rzutkami, widocznymi z miejsca wykonywania robót. Odległość między sąsiadującymi kotłami ratunkowymi nie może być większa niż 50 m.
20. Prace specjalistyczne wykonywane na wodzie lub z wody należy prowadzić zgodnie ze standardem szczegółowym „13.5 Roboty na wodzie, z wody oraz w kesonach” (Rys. 4 i 5).
21. Przez cały czas wykonywania prac tymczasowych musimy zapewnić stały nadzór osób z odpowiednimi uprawnieniami budowlanymi.



Rys. 4 Prace z podnośnika wykonywane nad wodą



Rys. 5 Stałe punkty ratownicze przy pracach wodnych

#### D. Zabrania się:

1. Gromadzenia i pozostawiania na rusztowaniach na noc i dłuższe przerwy w pracy materiałów lub narzędzi.
2. Wchodzenia i schodzenia z rusztowań w miejscach do tego nieprzeznaczonych.
3. Użytkowania rusztowań z uszkodzonymi elementami konstrukcyjnymi.
4. Przemieszczania rusztowań przejezdnych, gdy przebywają na nich ludzie.
5. Pracy na rusztowaniu podczas ograniczonej widoczności oraz bez dostatecznego oświetlenia o zmroku i w nocy, w czasie opadów deszczu i śniegu, podczas
6. Przekraczania dopuszczalnego maksymalnego obciążenia pomostów roboczych niezgodnie z przeznaczeniem.
7. Nadmiernego obciążania pomostów roboczych.
8. Przebywania pracowników na pomoście roboczym podczas podnoszenia pomostu za pomocą żurawia.
9. Wykorzystywania drabin jako drogi stałego transportu.
10. Używania drabin rozstawnych jako przystawnych.
11. Eksploatacji podnośników bez ważnego dopuszczenia przez Urząd Dozoru Technicznego.
12. Pracy w wychyleniu poza obręb kosza podnośnika, bez zabezpieczenia indywidualnym sprzętem chroniącym przed upadkiem z wysokości.
13. Przeciążania pomostu kosza podnośnika ponad dopuszczalne, maksymalne obciążenie.
14. Przebywania pracowników w niezabezpieczonych głębokich wykopach.
15. Przebywania pracowników w wykopie podczas transportowania do niego materiałów lub urządzeń.
16. Schodzenia do wykopu oraz wychodzenia z niego po rozporach lub innych elementach obudowy.
17. Zdejmowania kamizełek ratunkowych w trakcie wykonywania prac w miejscach niezabezpieczonych nad lustrem wody oraz w trakcie przebywania na łodzi do transportu osób i ładunku.
18. Przekraczania dopuszczalnego maksymalnego obciążenia łodzi do transportu osób i ładunku.